

# **Stichting Vriendendiensten Deventer e.o.**

## **Beleidsplan: organisatie, bedrijfsvoering en werkplan 2019**

In dit document wordt uitleg gegeven over de organisatie, de bedrijfsvoering en het werkplan van Stichting Vriendendiensten. Dat gebeurt in de volgende hoofdstukken:

1. Organisatie
  - 1.1. Titel, werkgebied en aandachtsveld
    - 1.2. Personeel en organisatie
    - 1.3. Klachtenbehandeling en vertrouwenspersoon
    - 1.4. Kostenoverzicht
    - 1.5. Prestatiemanagement: indicatoren en resultaten
    - 1.6. Public Relations
2. Doel en doelgroep
  - 2.1. Doelgroep
  - 2.2. Doel, missie en visie
3. Activiteiten
  - 3.1. Maatjesactiviteiten
  - 3.2. Ggz-cliëntondersteuning
  - 3.3. Zelfregiecentra in Deventer en in Raalte
4. Samenwerking, kansen en ambitie
5. Werkplan jaar 2019

### **1. ORGANISATIE**

#### **1.1. Titel, werkgebied en aandachtsveld**

Stichting Vriendendiensten Deventer e.o. (hierna Vriendendiensten) is in 1999 opgericht.

Vriendendiensten is een cliëntgestuurde organisatie en statutair is bepaald dat de meerderheid van de bestuursleden bestaat uit ervaringsdeskundigen (mensen die zelf ervaring hebben als cliënt in de ggz). Vriendendiensten bestaat uit drie onderdelen:

1. Maatjesactiviteiten
2. Ggz-cliëntondersteuning
3. Zelfregiecentra in Deventer en Raalte

Vriendendiensten is werkzaam in de gemeenten Deventer, Olst-Wijhe en Raalte.

Vriendendiensten is te vinden in het Zelfregiecentrum Deventer, in de wijk Zandweerd Zuid in Deventer (Lange Zandstraat 15). De activiteiten die de stichting uitvoert, zijn gericht op het vergroten van het sociale netwerk, zelfredzaamheid, empowerment en het herstelvermogen van mensen met een psychiatrische achtergrond, die zelfstandig of beschermd wonen.

Vriendendiensten heeft een website (<http://www.vriendendienstendeventer.nl/>) waarop veel informatie over de organisatie te vinden is. Daarnaast maakt Vriendendiensten veelvuldig gebruik van sociaal media (voor meer informatie, zie paragraaf 1.6. Public Relations).

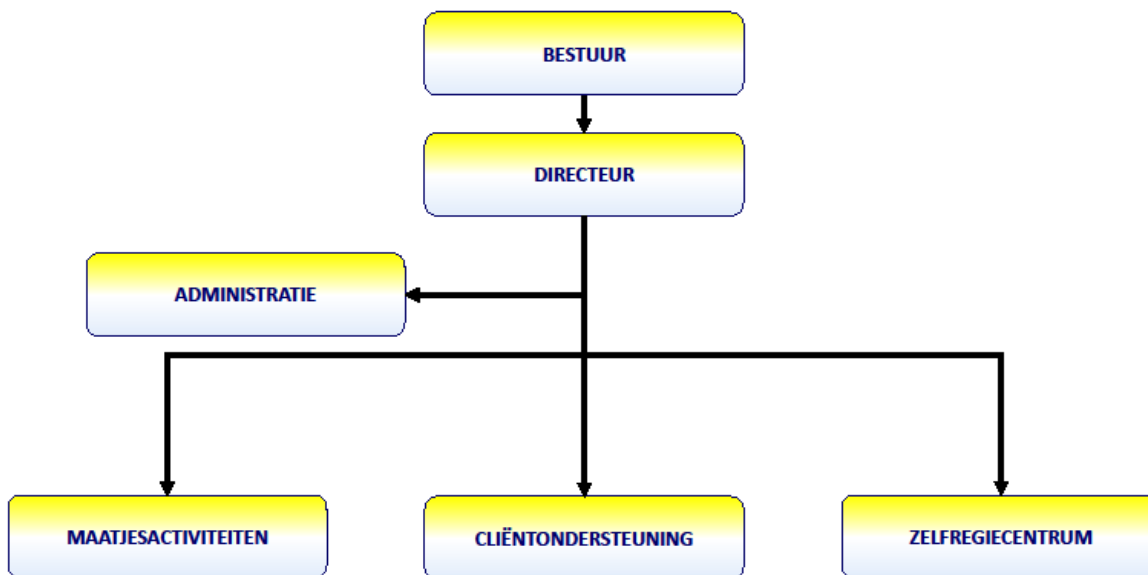
## 1.2. Personeel en organisatie

Op het moment van schrijven (september 2018) bestaat het bestuur uit een voorzitter (met ggz kennis/ervaring), een penningmeester, een secretaris en een onafhankelijk algemeen bestuurslid (met ggz kennis/ervaring). Het bestuur vergadert vijf keer per jaar in aanwezigheid van de directeur. Van alle vergaderingen worden notulen gemaakt.

Momenteel zijn er 13 medewerkers in vaste dienst:

- voor de maatjesactiviteiten vier medewerkers: twee medewerkers voor 36 uur per week (upw), één medewerker voor 32 upw en één medewerker voor 24 upw. In totaal gaat het om 3,66 fte waarvan 0,15 fte voor de gemeente Olst-Wijhe en 0,44 fte voor de gemeente Raalte;
- voor de ggz-cliëntondersteuning vier medewerkers: twee medewerkers voor 32 upw en twee medewerkers voor 28 upw. Dit komt neer op 3,33 fte waarvan 0,15 fte voor de gemeente Olst-Wijhe en 0,22 fte voor de gemeente Raalte;
- voor Zelfregiecentrum Deventer één medewerker voor 32 upw, dit is 0,88 fte;
- voor Zelfregiecentrum Raalte een medewerker voor 20 upw, dit is 0,56 fte;
- voor de algemene ondersteuning zijn er twee medewerkers: een financieel-administratief medewerker voor 8 upw en een allround ondersteuner voor 20 upw, tezamen 0,77 fte;
- een directeur voor 36 upw, dit is 1,00 fte.

**Voor de financiële vertaling van de (in totaal) 10,20 fte wordt verwezen naar het financieel verslag van het jaar 2017.**



**2016 organogram Vriendendiensten Deventer**

Naast de betaalde medewerkers is er nog een één stagiair werkzaam voor 32 upw en vele (ervaringsdeskundige) vrijwilligers die de maatjescoördinatoren, cliëntondersteuners en coördinatoren zelfregiecentra, waar mogelijk, ondersteunen.

### 1.3. Klachtenbehandeling en vertrouwenspersoon

De klachtenprocedure voor vrijwilligers en deelnemers is als volgt: bij een klacht wordt als eerste gesproken met de eigen contactpersoon (dat is de medewerker in dienst), daarna (eventueel) met de directeur, en mocht dat niet voldoende zijn daarna met het bestuur.

Bij een klacht van een medewerker geldt dat er eerst wordt gesproken met de directeur en eventueel kan er daarna een beroep worden gedaan op de personele commissie van het bestuur, welke gevormd wordt door twee bestuursleden.

Vriendendiensten maakt, indien gewenst, gebruik van een **eigen vertrouwenspersoon**.

### 1.4. Kostenoverzicht

Hiervoor wordt verwezen naar de begroting 2019 en financieel verslag 2017.

### 1.5. Prestatiemanagement: indicatoren en resultaten

Prestatiemanagement en prestatie meting: Iedere overheid, ieder bedrijf, iedere (maatschappelijke) organisatie wil graag meten en weten wat de resultaten zijn van alle gemeenschappelijke inspanningen en geïnvesteerde gelden. Waar het uiteindelijk om gaat, is dat gemeten kan worden of een organisatie, kijkend naar het doel en de doelgroep, efficiënt en effectief "organiseert". Een belangrijk verschil met commerciële bedrijven is dat een maatschappelijke (vrijwilligers-)organisatie zoals Vriendendiensten niet alleen diensten levert, maar ook verplichtingen heeft naar de maatschappij en naar mensen (deelnemers en vrijwilligers). Daarnaast moet Vriendendiensten soms oplossingen bieden voor moeilijke, soms zelfs *niet* op te lossen menselijke/maatschappelijke problemen.

Prestatiemanagement en prestatie meting bieden tevens de mogelijkheid om heldere (eventueel nieuwe) doelen te formuleren en functies te vervullen die de organisatie continu helpen de bedrijfsvoering te verbeteren, te laten leren, te verhelderen, en dus steeds effectiever en efficiënter te laten werken.

Het doel zoals in de vernieuwde statuten van september 2016 neergelegd bij de Kamer van Koophandel is:

- a. Het ontplooiën van initiatieven voor mensen die met de psychiatrie in aanraking zijn (geweest) en behoefte hebben aan informatie, ondersteuning en/of meer sociale contacten, alsmede ontplooiën van initiatieven voor familieleden, andere naastbetrokkenen en belangstellenden die meer willen weten over de psychiatrie en/of ondersteuning nodig hebben op dit gebied;
- b. Het starten en exploiteren van projecten die het welzijn en welbevinden van (ex-) cliënten in de geestelijke gezondheidszorg kunnen dienen;
- c. Door uitvoering van de activiteiten bereiken dat de kwaliteit van leven van geestelijke gezondheidszorg (ggz)-cliënten verbetert en ze beter functioneren in de maatschappij, zodat cliënten (langer) zelfstandig kunnen blijven wonen.

Het doel van Vriendendiensten zoals in diverse stukken omschreven (en waar in de volgende paragraaf dieper op wordt ingegaan) is: *het welzijn, het welbevinden, de zelfredzaamheid en het zelfstandig kunnen blijven wonen van mensen met een ggz-achtergrond te bevorderen.*

Jaarlijks worden er de volgende documenten opgesteld:

- Jaarverslag (hierin worden resultaten, aantallen en effecten in vermeld, bijlage);
- Financieel jaarverslag;

- Halfjaarrapportage.

### **1.6. Public relations**

Er is al jaren een stijgende lijn te zien wat betreft het aantal deelnemers, vrijwilligers, hulpvragers en bezoekers dat zich tot Vriendendiensten wendt voor een maatjesactiviteit, ggz-cliëntondersteuning en zelfregiecentra. Dit komt door een grote behoefte aan onze (Vrienden)diensten, maar ook door een succesvol Pr-beleid in combinatie met vele samenwerkingsverbanden.

Wat Pr-activiteiten betreft, moet gedacht worden aan: het geven van voorlichting op diverse locaties van Dimence, RIBW, bij de sociale/toegang teams en andere organisaties; het plaatsen van advertenties in lokale en regionale weekbladen; het regelmatig plaatsen van (o.a. gesponsorde) berichten op Facebook, Twitter en Instagram; het bijwonen van jaarmarkten in Deventer, Olst-Wijhe en Raalte en het bijwonen van de stagemarkten op Saxion Hogeschool.

## **2. DOEL EN DOELGROEP**

### **2.1. Doelgroep**

Vriendendiensten is er voor mensen vanaf 18 jaar die in aanraking zijn (geweest) met de psychiatrie (ggz), die zelfstandig of beschermd/begeleid wonen en die behoefte hebben aan sociale contacten, (herstel) activiteiten, ondersteuning en/of informatie.

### **2.2. Doel, missie en visie**

De missie van Vriendendiensten is het organiseren van maatjesactiviteiten, het bieden van onafhankelijke ggz-cliëntondersteuning en het ontplooiën van nieuwe initiatieven (zoals het Zelfregiecentrum in Deventer en in Raalte) voor mensen met een psychiatrische achtergrond. Het doel is om het welzijn, het welbevinden, de zelfredzaamheid en het zelfstandig kunnen blijven wonen van deze mensen te bevorderen.

In de huidige uitvoering kent Vriendendiensten drie kerntaken:

- Maatjesactiviteiten: 1-op-1 maatjes, groepsmaatjes en Vriendencafé's;
- Onafhankelijke ggz-cliëntondersteuning: informatie en advies, praktische ondersteuning (o.a. bij keukentafelgesprekken) en vraagverheldering;
- Zelfregiecentrum in Deventer en in Raalte (laagdrempelige algemene voorziening met als basis de zelfregie methodiek, empowerment en herstelactiviteiten).

De combinatie van deze drie kernactiviteiten is de grote kracht: korte lijnen, goede samenwerking en uitwisseling van informatie tussen maatjescoördinatoren, ggz-cliëntondersteuners, coördinatoren zelfregiecentra, stagiaires, ervaringswerkers/vrijwilligers en daardoor een persoonlijke benadering en maatwerk. Zo ontstaat er een sociaal netwerk en een ondersteunende schil rond de kwetsbare burger en is het mogelijk preventief te werken.

Kortom: met de uitvoering van bovenstaande activiteiten wil Vriendendiensten bereiken dat de kwaliteit van leven van (voormalig) ggz-cliënten verbetert en dat men beter in de maatschappij kan (blijven) functioneren; de cliënt kan zelfstandig wonen en er hoeft geen, of minder vaak, een beroep op professionele hulpverlening te worden gedaan.

### 3. ACTIVITEITEN

#### 3.1. Maatjesactiviteiten

352 deelnemers hebben in 2017 gebruik gemaakt van een of meerdere vormen van maatjesactiviteiten; 274 inwoners van de gemeente Deventer, 38 uit de gemeente Olst/Wijhe en 40 uit de gemeente Raalte. De meeste deelnemers doen mee met twee of meer activiteiten, individueel en in groepsverband. Zij werden ondersteund door 128 vrijwilligers/stagiaires.

Momenteel (september 2017) is er een wachtlijst van 90 deelnemers. Deze mensen wachten op een vrijwilliger voor 1-op-1 contact. Terwijl zij op de wachtlijst staan, doet het merendeel wel mee aan verschillende groepsactiviteiten en/of maken gebruik van de mogelijkheid om het zelfregiecentrum in Deventer en Raalte of een andere algemene voorziening te bezoeken.

Vriendendiensten kent verschillende vormen van maatjesactiviteiten, welke hieronder zullen worden uitgelegd:

##### *1-op-1 maatjes*

Bij de 1-op-1 maatjes wordt een vrijwilliger in contact gebracht met een deelnemer. Deze maatjes spreken eens per week of per twee weken af om samen iets te gaan doen zoals wandelen, fietsen, een kopje koffie drinken of samen de stad ingaan, een museum bezoeken, enz. In het jaar 2017 hadden 106 deelnemers een maatje.

##### *Groepsmaatjes*

De groepsmaatjes zijn bedoeld om de onderlinge contacten tussen deelnemers te bevorderen en de mogelijkheden van elkaar te benutten. Eén keer per maand wordt er een vaste activiteit georganiseerd onder begeleiding van een vaste vrijwilliger. Alle activiteiten hebben een sociaal, maatschappelijk, of cultureel karakter om de participatie van de deelnemers in de samenleving te bevorderen. Er waren 28 groepen actief met allemaal een vrijwilliger en circa 163 deelnemers.

##### *Overige maatjesactiviteiten*

Naast bovengenoemde maatjesactiviteiten organiseert Vriendendiensten nog het volgende:

- Telefoonmaatjes: telefonisch 1-op-1 contact tussen een deelnemer en vrijwilliger;
- Vriendencafés: deze vonden in 2017 maandelijks zowel in Deventer, Olst-Wijhe plaats als in Raalte plaats.
- “Op maat maatjes”: tijdelijke ondersteuning voor bijzondere vragen en situaties, zoals extra ondersteuning bij tijdelijke lichamelijke beperking of bij verlies; extra aandacht en activiteiten om een moeilijke periode te overbruggen, enz. *Ook deze maatjesvorm is ontstaan vanuit vraag uit de praktijk.*

Alle activiteiten worden (zoals eerder vermeld) uitgevoerd door vrijwilligers. Door het ondernemen van verschillende activiteiten worden een aantal maatschappelijke effecten bereikt, waaronder het uitbreiden van het sociale netwerk met als gevolg het vergroten van de zelfredzaamheid en onderling contact van de deelnemers.

### **3.2. Ggz-cliëntondersteuning**

Dit is een laagdrempelige, algemene voorziening, gericht op het bieden van informatie en ondersteuning op het gebied van de geestelijke gezondheidszorg, voor ggz-cliënten en hun omgeving. De professionele ggz-cliëntondersteuners werken samen met vrijwillige ervaringsdeskundigen/ervaringswerkers. Deze vrijwilligers worden ingezet bij het vinden van passend vrijwilligerswerk voor mensen uit onze doelgroep, bij het geven van voorlichting en bij het bieden van (praktische) ondersteuning bij vragen die niet al te complex zijn.

In 2017 waren er 152 unieke cliënten met in totaal 448 ondersteuningsvragen (forse groei, in 2016 waren er 271 vragen) in de gemeente Deventer, 21 unieke cliënten met in 85 ondersteuningsvragen in de gemeente Olst-Wijhe en 31 unieke cliënten met 63 ondersteuningsvragen in de gemeente Raalte.

De volgende activiteiten vallen onder de ggz-cliëntondersteuning:

- Informatie, advies en voorlichting
- Vraagverheldering
- Praktische en kortcyclische cliëntondersteuning
- Hulp bij klachten, bezwaar en beroep
- Belangenbehartiging en signalering
- PGB-zaken

De ggz-cliëntondersteuning van Vriendendiensten is goed ingebed in het aanbod van de gemeenten Deventer, Olst-Wijhe en Raalte. Door vele voorlichtingsactiviteiten en samenwerkingsverbanden weten hulpverleners en begeleiders van verschillende organisaties Vriendendiensten goed te vinden, net als de meeste medewerkers van de sociale teams/toegang team.

### **3.3 Zelfregiecentra**

Op dit moment maken 140 (vaste) mensen structureel gebruik van Zelfregiecentrum Deventer met een gemiddelde van 52 bezoekers per dag. Daarnaast, zijn er nog mensen die het centrum minder vaak bezoeken.

Zelfregiecentrum Raalte is pas in juni 2018 van start gegaan en wordt nu al bezocht door gemiddelde 30 unieke mensen per dag.

Naast de vele 'vaste' dagelijkse en wekelijkse activiteiten die binnen beide centra plaatsvinden, worden er regelmatig eenmalige/spontane activiteiten georganiseerd. Daarnaast, vinden er ook 'herstel gerelateerde' activiteiten plaats, speciaal voor mensen die zich op herstel en maatschappelijke/persoonlijke ontwikkeling zich willen richten. Dat zijn activiteiten die als doel hebben om meer empowerment te genereren zodat mensen minder afhankelijk worden/zijn van de hulpverlening.

## **4. SAMENWERKING, KANSEN EN AMBITIE**

Samenwerken is voor alle vrijwilligers en professionals van Vriendendiensten vanzelfsprekend. Er zijn (regelmatig) samenwerkingsrelaties (geweest) met vele partners in alle drie gemeenten zoals: diverse gemeentelijke loketten, sociale teams of toegangteams, Dimence Groep, RIBW, schuldsanering

organisaties, vrijwilligersorganisaties, verschillende lokale partners en organisaties, Kr8 van Raalte ed. Hierdoor wordt er veel beroep gedaan op de diensten van Vriendendiensten. Binnen de functie ggz-cliëntondersteuning wordt bijvoorbeeld veel beroep gedaan op zaken die veel tijd in beslag nemen, zoals: het zoeken naar vrijwilligerswerk, vrijetijdsbesteding, geschikte begeleiding en/of behandeling; specifieke/individuele vragen; complexe (financiële) problematiek; het aanvragen van indicaties en voorlichting over ziektebeelden en keukentafelgesprekken en over allerlei praktische zaken en problemen.

Medewerkers en vrijwilligers van de maatjesactiviteiten en de zelfregiecentra signaleren regelmatig (mogelijke) knelpunten en problemen bij deelnemers/bezoekers en verwijzen dan door naar de persoonlijke begeleider, ggz-cliëntondersteuning, of andere passende organisaties. Op deze manier worden mensen tijdig ondersteund, zodat er sprake is van **preventief** werken. De medewerkers van de maatjesactiviteiten proberen ook de deelnemers van de wachtlijst voor 1-op-1 maatjes toe te leiden naar de zelfregiecentra of naar een andere algemene voorziening. Dit omdat de wachtlijst voor 1-op-1 maatje groot is en voor deze mensen niet voldoende vrijwilligers te vinden zijn.

Meer cijfers per activiteit en bijvoorbeeld een overzicht van soort ondersteuningsvragen zijn te vinden in de halfjaarrapportage 2018 (bijlage).

### **Ambitie**

De ervaring van de afgelopen jaren leert dat de ggz-cliënt niet verandert, maar wel dat door de maatschappelijke veranderingen en de bekendheid met Vriendendiensten, steeds meer mensen en vooral "zwaardere gevallen" naar Vriendendiensten worden toegeleid; het aantal mensen met een zware problematiek die zelfstandig woont blijft toenemen. De ambitie is ook deze mensen in de toekomst van dienst te kunnen zijn met dezelfde 100%-inzet als men van Vriendendiensten gewend is. De realiteit wil dat die inzet wel kostendekkend moet zijn.

## Werkplan 2019

Product	Doelstelling	Resultaat	Planning
<b>Contacten bestuur</b>	5 vergaderingen per jaar	<ul style="list-style-type: none"> <li>Bestuur is geïnformeerd en op de hoogte van de ontwikkelingen binnen de organisatie.</li> </ul>	Heel 2019
<b>Public Relations</b>	VD is bekend bij mensen met een ggz-achtergrond, hulpverleners en potentiële vrijwilligers	<ul style="list-style-type: none"> <li>Mensen met een ggz-achtergrond en relevante hulpverleners weten VD te vinden;</li> <li>Mensen die vrijwilligerswerk willen doen weten VD te vinden.</li> </ul>	Heel 2019
<b>Continuïteit en ontwikkeling bevorderen</b>	Alle activiteiten van VD worden gecontinueerd en zo nodig doorontwikkeld	<ul style="list-style-type: none"> <li>Continuïteit is bevorderd, zodanig dat VD haar missie en activiteiten uitvoert;</li> <li>Alle activiteiten zijn uitgevoerd in samenhang en afstemming met relevante maatschappelijke ontwikkelingen;</li> <li>Alle activiteiten zijn uitgevoerd binnen de kaders van onze drie gemeenten (Deventer, Olst-Wijhe en Raalte).</li> </ul>	Heel 2019
<b>Financiële doelstellingen behalen</b>	VD blijft een financieel gezonde organisatie	<ul style="list-style-type: none"> <li>VD opereert volgens de begroting van 2019 zodat het budget niet wordt overschreden.</li> </ul>	Heel 2019
<b>Contacten bestuur</b>	5 vergaderingen per jaar	<ul style="list-style-type: none"> <li>Bestuur is geïnformeerd en op de hoogte van de ontwikkelingen binnen de organisatie.</li> </ul>	Heel 2019
<b>Organisatie aansturen en processen interne organisatie faciliteren</b>	VD wordt adequaat aangestuurd	<ul style="list-style-type: none"> <li>Organisatie wordt zodanig aangestuurd dat het vastgestelde beleid kan worden gerealiseerd. Processen interne organisatie zijn zodanig gefaciliteerd dat activiteiten correct en tijdig uitgevoerd zijn.</li> </ul>	Heel 2019
<b>Strategisch beleid voorbereiden en realiseren</b>	Strategisch beleid wordt adequaat voorbereid en gerealiseerd	<ul style="list-style-type: none"> <li>Strategisch beleid is voorbereid en gerealiseerd, zodanig dat vastgestelde doelstellingen/activiteiten behaald kunnen worden.</li> </ul>	Heel 2019
<b>Werkoverleg medewerkers</b>	Medewerkers van VD weten wat hun taken zijn en voeren deze taken kwalitatief uit	<ul style="list-style-type: none"> <li>Iedere medewerker heeft 2 keer per jaar een inhoudelijk (feedback) gesprek met de leidinggevende;</li> <li>Waar nodig krijgen medewerkers ondersteuning.</li> </ul>	Heel 2019
<b>Stage begeleiding</b>	Stagiaires zijn een waardevolle aanvulling op het team van VD	<ul style="list-style-type: none"> <li>Stagiaires worden bij de VD goed begeleid en maken kennis met het werkveld van VD.</li> </ul>	Heel 2019



Product	Doelstelling	Resultaat	Planning
<b>Vrijwilligers-beleid VD</b>	VD werkt met veel vrijwilligers binnen de maatjesactiviteiten, zelfregiecentra, clientondersteuning en bestuur. Het vrijwilligersbeleid is structureel en consequent.	<ul style="list-style-type: none"> <li>• VD beschikt over een actueel en eigentijds vrijwilligersbeleid en voert deze consequent uit.</li> </ul>	Heel 2019
<b>Deelname diverse externe overleggen</b>	VD werkt samen met vele relevante organisaties	<ul style="list-style-type: none"> <li>• Deelname platform informele zorg in Deventer, Olst-Wijhe en Raalte;</li> <li>• Deelname platform WWZ in Deventer, Olst Wijhe en Raalte;</li> <li>• Deelname aan gemeentelijke bijeenkomsten in Deventer, Olst-Wijhe en Raalte;</li> <li>• Deelname platform maatjeswerk in Deventer en Raalte.</li> </ul>	Heel 2019
<b>Belang-behartiging</b>	VD is een netwerk- en belangenbehartigings organisatie met als doel zelfregieinitiatieven te versterken.	<ul style="list-style-type: none"> <li>• VD draagt actief bij aan versterking van zelfregie en ervaringsdeskundigheid op lokaal en regionaal niveau.</li> </ul>	Heel 2019
<b>Ontwikkeling</b>	Inspelen op ontwikkelingen in de maatschappij en in het veld op het gebied van: WMO, GGZ, clientondersteuning, zelfregie, ervaringsdeskundigheid en vrijwilligerswerk	<ul style="list-style-type: none"> <li>• VD vergaart relevante kennis door deel te nemen aan belangrijke regionale/landelijke bijeenkomsten op het gebied van WMO, GGZ, cliëntondersteuning, zelfregie en ervaringsdeskundigheid;</li> <li>• VD is op de hoogte van relevante maatschappelijke ontwikkelingen door het bijhouden van belangrijke publicaties;</li> <li>• VD is op de hoogte van beleid en verschillende accenten binnen de 3 gemeenten (Deventer, Olst-Wijhe en Raalte).</li> </ul>	Heel 2019
<b>Maatjes-activiteiten</b>	Alle maatjesactiviteiten worden gecontinueerd	<ul style="list-style-type: none"> <li>• 350 deelnemers per jaar doen mee aan de maatjesactiviteiten;</li> <li>• 125 vrijwilligers en stagiaires voeren deze maatjesactiviteiten uit in de vorm van 1-op-1 contacten, groepsmaatjes en Vriendencafe's.</li> </ul>	Heel 2019
<b>Zelfregie-centra</b>	De zelfregiecentra in Deventer en Raalte worden doorontwikkeld	<ul style="list-style-type: none"> <li>• De coördinatoren werken volgens de zelfregiemethodiek;</li> <li>• In Deventer maken 50 mensen per dag gebruik van het centrum;</li> <li>• In Raalte maken 30 mensen per dag gebruik van het centrum.</li> </ul>	Heel 2019

<b>Product</b>	<b>Doelstelling</b>	<b>Resultaat</b>	<b>Planning</b>
<b>GGz cliënt ondersteuning</b>	Binnen ggz-clientondersteuning wordt kwalitatieve ondersteuning geboden.	<ul style="list-style-type: none"> <li>De clientondersteuners bieden professionele en kwalitatieve ondersteuning aan volgens de afgesproken richtlijnen met de 3 gemeenten (Deventer, Olst-Wijhe en Raalte).</li> </ul>	Heel 2019